



## WOW! iQ320



---

## Sommaire

Sommaire .....	1
<b>1 Conventions utilisées dans ce manuel .....</b>	<b>2</b>
<b>2 Instructions de sécurité .....</b>	<b>3</b>
Notes sur l'alimentation .....	3
Notes sur l'appareil.....	3
Notes sur l'utilisation de la batterie.....	4
Notes sur l'utilisation .....	4
Notes sur l'utilisation .....	5
Notes sur le stockage et le transport .....	5
Gestion du disque dur.....	5
Conditions.....	5
<b>3 Labels .....</b>	<b>6</b>
3.1 FCC Statement.....	6
3.2 Europe Union CE Declaration .....	6
<b>4 Mise en route.....</b>	<b>7</b>
4.1 Element du pack .....	7
4.2 Alimentation .....	7
Utilisation de la batterie .....	7
Utilisation du transformateur .....	7
<b>5 Elements du pack iQ320 .....</b>	<b>8</b>
Vue de face IQ320 .....	8
Vue de droite iQ320 .....	9
Vue de gauche iQ320.....	9
Vue de dessus IQ320.....	10
Vue de dessous IQ320.....	10
Vue de derriere IQ320 .....	10
5.1 Stylet .....	11
5.2 Calibration du stylet.....	11
5.3 Utilisation des touches frontales.....	12
5.4 Lancement d'un programme.....	12
<b>6 Sauvegardes .....</b>	<b>13</b>
6.1 Effectuer une sauvegarde des données .....	13
6.2 Récupération manuelle des données .....	13
<b>7 Récupération du système.....</b>	<b>14</b>
<b>8 Connexions et Accessoires.....</b>	<b>15</b>
8.1 Connexion WLAN .....	15
8.2 Connexion (LAN) .....	15
<b>9 Protection et maintenance .....</b>	<b>16</b>
Prendre soin du IQ320 .....	16
Prendre soin de la batterie .....	16
Prendre soin du transformateur .....	16
Prendre soin de l'écran tactile .....	16
<b>10 Informations importantes de sécurité.....</b>	<b>17</b>
10.1 Disposition des batteries.....	17
10.2 Cables d'alimentation.....	17
10.3 WEEE SYMBOL INFORMATION.....	17
<b>11 Specifications .....</b>	<b>18</b>
Specifications.....	18
Déclaration de conformité .....	19

---

## 1 Convention utilisée dans ce manuel :

- Certains de ces appareils et de ces logiciels peuvent différer des descriptions fournies dans le manuel d'utilisation ou, selon votre modèle iQ320.
- Ce manuel décrit comment utiliser le matériel. S'il vous plaît se référer à la notice correspondante pour obtenir des renseignements sur le WOW! logiciels, par exemple, outils de diagnostic.

Différents types de notes sont utilisées dans ce manuel. Les notes sont affichées sur un fond gris identifiés par le mot «important» ou «Note».

### **IMPORTANT!**

Information sur les risques éventuels de blessures ou de dommages sur des appareils

### **NOTE:**

Informations sur des faits précis.

Les boutons qui se réfèrent au logiciel sont indiqués en *italique*.

Les désignations qui se réfèrent à des étiquettes dans le programme de même type sont en *italique*.

Les informations sur ce produit sont publiées sans égard à toute protection par brevet possible. Les noms commerciaux sont utilisés sans garantie d'application libre.


Toutes les précautions ont été prises dans l'élaboration et la compilation des textes et des illustrations ci-incluses. En dépit de cela, la possibilité d'erreurs ne peut pas être totalement exclu. L'éditeur, et les auteurs ne sont pas légalement responsables ou en aucune façon responsable pour plus de détails erronées et leurs conséquences.

L'éditeur et le rédacteur seront reconnaissants des suggestions d'amélioration et de référence à des erreurs. Tous droits réservés, y compris ceux liés à la reproduction photomécanique et de stockage dans les médias électroniques.

Presque toutes les désignations matériel et des logiciels mentionnés dans ce mode sont des marques déposées simultanément, ou s'ils doivent être considérés comme tels

### **Lignes directrices**

- Lisez toutes les instructions attentivement
- Conservez les instructions pour une utilisation future.
- Pour assurer le suivi de tous les avertissements et instructions figurant dans la documentation produit et dans l'iQ320.

 Sauf comme il est expliqué ailleurs dans ce manuel, ne tentez pas de réparer vous-même iQ320.

L'ouverture ou le retrait des capots peut vous exposer à des points de tension dangereux ou d'autres risques et annule toutes les garanties. Confiez toutes les réparations des composants identifiés à un personnel qualifié.

---

## 2 Consignes de sécurité

Lisez les consignes de sécurité suivantes aussi soigneusement que possible pour éviter les accidents et à prévenir les dommages à la propriété.

**⚠ IMPORTANT!**

Si vous ne respectez pas précisément les instructions cela peut entraîner des blessures.

**⚠ IMPORTANT!**

si vous ne respectez pas les instructions identifiées par ce symbol cela peut entraîner des dommages à l'appareil ou des blessures mineures.

**⚠ IMPORTANT!**

### Notes concernant l'alimentation

- Ne pas installer le produit dans les zones à forte humidité, par exemple toilettes
  - Il y a un risque de choc électrique. Seulement utiliser cet appareil dans des conditions d'exploitation cités dans le manuel d'utilisation.
- Garder le produit éloigné des enfants.
  - Il y a risqué de suffocation.
- Ne touchez jamais le câble d'alimentation avec les mains humides.
  - Il y a risqué d'électrocution .
- Veiller à ce que la capacité standard (tension / force du courant) de multiples conseils fiche de connexion ou de rallonges utilisées avec cette machine n'est pas dépassée.
  - Sinon cela peut causer un choc électrique ou un incendie.
- Si le câble d'alimentation ou la prise font du bruit, débranchez le câble d'alimentation de la prise et consulter notre hotline.
  - Il y a risqué d'électrocution .
- N'utilisez jamais de câble d'alimentation déterioré.
  - Il y a un risque de choc électrique.
- Connecté le câble d'alimentation à la prise la plus proche.
  - Autrement il y a risque d'électrocution.
- Ne jamais tirer sur le câble pour le débrancher de la prise.
  - Si le câble est endommagé vous risquez un choc électrique.
- Ne pliez pas le câble d'alimentation ou ne posez pas d'objet lourd dessus. Maintenez le éloigné des enfants et des animaux domestiques.
  - Si le câble est endommagé vous risquez un choc électrique..
- Utilisé une prise murale ou une pultiprise en bon état.
  - Autrement il y a risque d'électrocution.
- Si de l'eau ou une autre substance liquide s'introduit dans l'appareil débranchez l'alimentation et consultez le service clientele..
  - Les dommages internes peuvent causer un risque électrique ou un incendie.
- Gardez toujours le câble d'alimentation et la batterie propres et en bon état.
  - Il y a risque d'incendie.

### Notes sur l'appareil:

- Ne pas bloquer les ouvertures, l'air, etc sur l'appareil et prendre un soin particulier à ce qu'aucune substance étrangère ne pénètre dans l'appareil.
  - Les dommages internes peuvent causer un risque électrique ou un incendie.
- Ne placez pas d'objets lourds sur l'appareil.
  - Cela peut entraîner des problèmes avec le iQ320. En outre, l'objet peut tomber et causer des blessures ou endommager le iQ320.

---

## Notes sur l'utilisation de la batterie

- Jeter les piles usagées conformément aux spécifications.
  - Sinon, il y a un risque d'incendie ou d'explosion. Respecter les règles pour une élimination appropriée en vigueur dans votre région. Les méthodes de mise au rebut des piles usagées peuvent varier selon l'emplacement. Jetez les batteries usagées conformément aux spécifications réglementaires.
- Ne pas détériorer ou démonter la batterie.
  - Cela peut causer des brûlures ou des explosions.
- Utiliser seulement des batteries provenant du constructeur.
  - Autrement, il y a des risques d'explosion.
- Lors du stockage ou du transport des piles, éviter tout contact avec des objets métalliques tels que les clés de voiture ou des clips.
  - Le contact avec une partie métallique peut entraîner des températures importantes. Cela peut endommager la batterie ou provoquer un incendie.
- Remplacez les piles conformément aux instructions dans le manuel
  - Autrement l'appareil peut être endommagé.
- Ne jamais exposer les batteries à de fortes chaleurs ou à des chocs importants.
  - Il y a un risque d'explosion.

## Notes sur l'utilisation

- Ne placez jamais de tasses ou des conteneurs d'eau ou d'autres produits chimiques sur le iQ320 ou à proximité.
  - Si des produits chimiques ou de l'eau ou d'autres pénètrent dans le iQ320, cela peut causer des incendies ou des chocs électriques.
- Si le iQ320 tombe ou se casse, débranchez le câble d'alimentation contacter le Service client afin d'avoir un contrôle de sécurité effectué.
  - Si vous utilisez un iQ320 défectueux, il existe un risque de choc électrique ou un incendie
- Éviter l'exposition directe au soleil si le iQ320 et dans une zone relativement étanche à l'air, par exemple dans un véhicule automobile.
  - Le iQ320 peut se déformer ou un incendie peut se produire en raison de la température élevée.
- Ne pas rayer la surface de l'écran LCD avec un objet pointu, par exemple un tournevis.
- Ne pas placer des cendres, des cigares allumés, etc sur le périphérique.
  - Il y a risque d'incendie.
- Suite à la réparation de l'appareil, veillez à ce qu'un technicien de service effectue une vérification de la sécurité sur le périphérique.
  - Si vous utilisez un appareil réparé, sans avoir effectué une vérification de sécurité, il existe un risque de choc électrique ou un incendie.
- Dans le cas d'un orage, mettez l'appareil immédiatement hors tension et retirez le câble de la prise murale
  - Il existe un risque de choc électrique ou un incendie.
- Seulement connecter des périphériques approuvés aux connecteurs et ports sur la iQ320
  - Autrement il existe un risque de choc électrique ou un incendie.
- Si vous utilisez le iQ320 durant une longue période, une odeur étrange peut être observée.
  - Aérer la pièce régulièrement.
- Ne pas appuyer sur le bouton d'éjection quand le CD est en cours de lecture.
  - La perte des données est possible et l'éjection soudaine du CD peut provoquer des blessures.
- Si vous utilisez un talkie-walkie, garder une distance d'au moins 1 mètre entre le talkie-walkie et le iQ320.
  - Comme la puissance d'émission d'un talkie-walkie est très élevée, cela peut provoquer des dysfonctionnements iQ32.0
- Ne pas laisser l'appareil lors de son utilisation.
  - Le dispositif ne doit pas tomber, car cela peut entraîner des dommages et des pertes de données.
  - Veiller à ce que le produit ne tombe pas lorsque le iQ320 est utilisé sur la base
- Ne touchez pas les éléments de puissance.

---

## Notes sur l'utilisation:

- Ne jamais démonter le bloc d'alimentation ou l'adaptateur de courant alternatif.
  - Il y a risque d'incendie.
- Utilisez uniquement des pièces approuvées (plusieurs fente, la batterie et la mémoire) et ne jamais démonter les éléments
  - Les dommages internes peuvent causer un risque électrique ou un incendie.
- Prenez garde lors de la manipulation du produit ou de composants.
  - L'appareil peut être endommagé ou prendre feu.
- Veillez à ce que iQ320 pièces ou appareils ne tombent pas.
  - Si vous laissez tomber un dispositif ou un composant, cela peut entraîner des blessures ou endommager le produit.
- Utilisez uniquement des pièces approuvées par le fabricant électronique et Würth online World GmbH
  - Il existe un risque de choc électrique ou d'incendie.
- Si vous souhaitez connecter un périphérique qui n'est pas fabriqué ou approuvé par le fabricant électronique et en ligne World Würth GmbH, consulter un Centre de Service Clients avant de brancher l'appareil.
  - Il existe un risque de choc électrique ou d'incendie.

## Notes sur le stockage et le transport:

- Respectez les indications pour l'emplacement respectifs (par exemple des avions, des hôpitaux, etc) si vous utilisez un dispositif de communication sans fil (WLAN, Bluetooth, etc).
- Lors du transport de l'appareil, éteignez-le puis retirez tous les câbles connectés.
  - Dans le cas contraire, le produit pourrait être endommagé.
- Maintenez le stylet hors de portée des enfants.
  - Les enfants peuvent se blesser les yeux ou essayer de l'avaler.
- Utilisez une solution iQ320 pour nettoyer l'appareil.
  - Si vous utilisez une solution de nettoyage ou de produits chimiques qui n'ont pas été développés pour iQ320s, cela peut entraîner des dommages à l'appareil.
- Ne pas regarder ou utiliser le iQ320 lorsque vous conduisez une voiture.
  - Il pourrait en résulter un accident de la circulation. Concentrez-vous sur la conduite.

## Gestion du disque dur:

- Veillez à ce que les données sur le disque dur ne soient pas endommagées.
  - Un disque dur est extrêmement sensible aux influences extérieures. Les chocs peuvent entraîner des pertes de données sur le disque dur.
  - Notre société ne sera pas responsable de la perte des données des utilisateurs causée par la négligence ou l'utilisateur en raison de l'effet des influences extérieures.
- Les causes possibles de dommages aux données sur un disque dur
  - Lors du démontage et du remontage du iQ320, les données peuvent être perdues en raison d'une influence externe sur le disque dur.
  - Les données peuvent être perdues si le iQ320 est arrêté ou réinitialisés suite à une coupure de courant alors que le disque dur est en cours d'exécution.
  - Les données peuvent être perdues si le courant secteur est coupé pendant qu'un programme est en cours d'exécution.
  - Les données sur le disque dur peuvent être endommagées si le iQ320 est déplacé, ou soumis à des influences extérieures, tandis que le disque dur est en cours d'exécution.
- Sauvegardez vos données régulièrement pour éviter les pertes de données dues à des dommages sur le disque dur.

## Conditions d'utilisation:

- Ne jamais utiliser le iQ320 dans des endroits chauds ou humides.

N'utilisez que le iQ320 dans la plage de température de l'air et d'humidité spécifiées dans le Manuel de l'utilisateur.

---

## 3 Labels

### 3.1 FCC Statement

Cet équipement a été testé et trouvé conforme aux limites pour un dispositif numérique de classe B, conformément à la partie 15 des règles FCC. Ces limites sont conçues pour fournir une protection raisonnable contre les interférences nuisibles dans une installation résidentielle. Cet équipement génère, utilise et peut émettre des fréquences radio, et s'il n'est pas installé et utilisé conformément aux instructions, des interférences peuvent être nuisibles aux communications radio. Cependant, il n'existe aucune garantie que des interférences ne se produiront pas dans une installation particulière. Si cet équipement provoque des interférences nuisibles à la réception radio ou de télévision, qui peut être déterminé en mettant l'équipement hors tension, l'utilisateur est encouragé à essayer de corriger l'interférence par un ou plusieurs des mesures suivantes:

- Réorienter ou déplacer l'antenne de réception.
- Augmenter la distance entre l'équipement et le récepteur.
- Connectez l'équipement à une prise sur un circuit différent de celui auquel est connecté à un récepteur.
- Consultez votre revendeur ou un technicien radio / TV.

L'utilisation du cordon blindé est nécessaire pour se conformer aux limites de Classe B Sous-partie B de la partie 15 des règles FCC. Ne pas faire des changements ou modifications à l'équipement, sauf indication contraire dans le manuel. Si de tels changements ou modifications devraient être apportées, vous pourriez être tenu pour arrêter le fonctionnement de l'équipement.

#### FCC Avertissements:

1. Le dispositif est conforme à la Partie 15 des règles FCC. Son fonctionnement est soumis aux deux conditions suivantes:
  - Ce dispositif ne doit pas causer d'interférences nuisibles.
  - Ce dispositif doit accepter toute interférence reçue, y compris les interférences qui peuvent perturber le fonctionnement.
2. Cet émetteur ne doit pas être co-localisés ou fonctionner conjointement avec une autre antenne ou transmetteur.
3. FCC exposition aux radiations RF déclaration Cet appareil a été testé pour la conformité aux normes FCC d'exposition aux RF (SAR) des limites. L'équipement est conforme à l'exposition aux rayonnements RF FCC limites établies pour un environnement non contrôlé.
4. Les changements ou modifications à cette unité n'étant pas expressément approuvé par la partie responsable de la conformité pourrait annuler l'autorisation de l'utilisateur à utiliser cet équipement.

### 3.2 Union européenne CE Marquage Déclaration

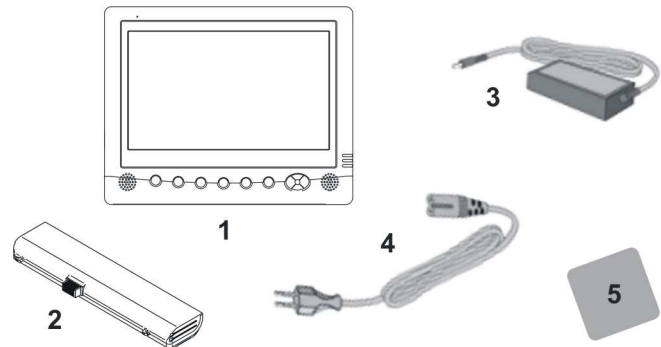
Ce produit a été testé et jugé conforme aux exigences CEM soumis à la directive de l'UE pour le marquage CE.

## Mise en route

### 3.3 Eléments du pack:

Les composants livrés avec le iQ320, diffèrent selon la région géographique. Les figures et tableaux suivants sont les composants standards externes qui sont inclus avec la plupart des iQ320.

1. IQ 320
2. Batterie
3. Transformateur secteur
4. Cordon d'alimentation
5. Panel Cloth



### 3.4 Alimentation

Le iQ320 peut être alimenté en utilisant soit la batterie soit l'adaptateur secteur branché dans n'importe quelle prise de courant mise à la terre.

#### Utilisation de la batterie

La principale source d'énergie pour l'iQ320 est une batterie Lithium-Ion. La batterie devra d'abord être installée sur la face inférieure de la iQ320. Après avoir suivi les instructions d'installation ci-dessous de la batterie, branchez l'adaptateur secteur dans une prise électrique et la recharge iQ320 commencera immédiatement. Dans l'avenir, vous ne devriez pas avoir à accéder à la batterie, sauf si vous souhaitez le remplacer par une neuve.

#### Notes:

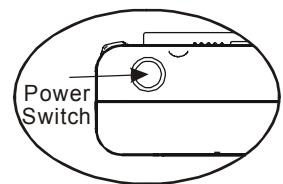
1. La LED verte lors de la charge s'allume et s'éteint lorsque la batterie est complètement chargée.
2. Lorsque vous rechargez pour la première fois, il est recommandé que la batterie soit rechargée pendant au moins huit heures.
3. Il faudra plus de temps pour compléter le processus de charge, si l'utilisateur utilise le iQ320 en même temps.

#### Pour installer et retirer la batterie:

Eteindre le iQ320 à l'aide du bouton de démarrage.

#### Installer la batterie:

1. Aligner correctement la batterie et les encoches de la baie de la batterie. Poussez fermement la batterie vers le iQ320 jusqu'à ce qu'il s'encliquette.
2. Tournez le iQ320 pour l'utilisation de l'interrupteur d'alimentation ou commencer à recharger en utilisant le cordon adaptateur de courant alternatif.



#### Changement de la batterie:

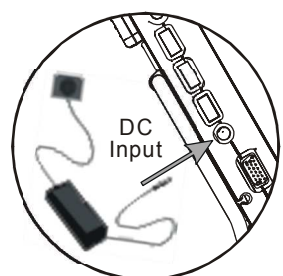
1. Poussez la lame tout en poussant doucement la batterie de la baie de batterie. La batterie se libère et vous permettra de la remplacer.
2. Soulevez délicatement la batterie.

#### Utilisation du câble secteur:

Lorsque vous connectez le iQ320 à une alimentation externe:

1. Branchez le câble d'alimentation dans l'orifice prévu à cet effet.
2. Branchez le cordon d'alimentation sur la prise secteur.

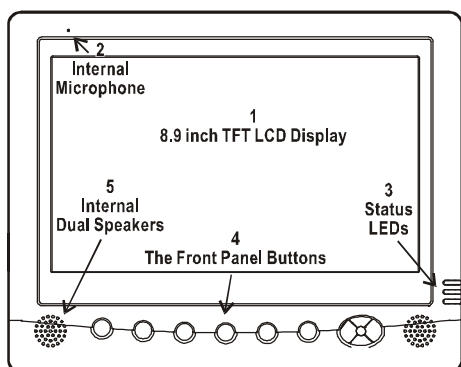
Utilisez l'adaptateur secteur pour alimenter l'iQ320 ou recharger la batterie quand elle est basse.





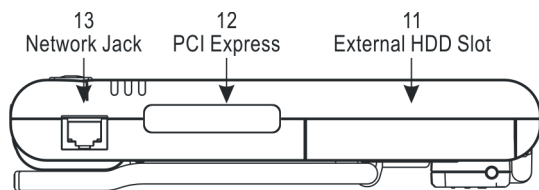
## 4 Présentation du système

### Vue de face



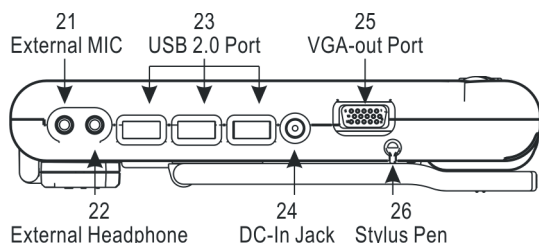
No.		
1	<b>8,9 pouces TFT (1024x600) Affichage LCD avec écran tactile Panneau de configuration:</b>	
	Les données peuvent être saisies en utilisant le module iQ320 le stylet ou un USB / clavier sans fil. Un clavier virtuel peut être situé en appuyant sur l'icône du clavier en bas. Les données peuvent également être inscrits par l'intermédiaire d'un clavier USB branché sur le port USB sur le côté gauche de la iQ320. Les ports USB de soutien iQ320 la plupart des claviers USB et les souris	
2	<b>Microphone interne</b>	
	Enregistrement vocal aisé .	
3	<b>Status LEDs</b>	
	<b>LED</b>	<b>Composant concerné</b>
	Orange (alternative)	Hard Drive
	Vert (Off)	Batterie
	Vert (fixe)	Batterie
	Bleue (fixe)	Alimentation
4	<b>Boutons face avant:</b>	
		Le 10 boutons ci-dessus d'accès rapide sont utilisés pour naviguer dans les applications Microsoft environnement Windows 7 (ou des OS) et de configurer le système BIOS en mode DOS (autre fonction).
	La mise en page et la fonction des touches de raccourci dans Windows 7 est décrite dans le chapitre 5.3 Lancer un programme via des panneaux primaires, secondaires et tertiaires	
5	<b>Haut-parleurs:</b>	
	Le iQ320 possède deux haut-parleurs à double charge pour des applications audio pour tous les logiciels de médias. Le contrôle du volume et de l'égaliseur peut être réglé via le système d'exploitation ou d'autres logiciels d'application multimédia. Le son sera mis en sourdine lorsque le casque est détecté.	

## Vue latérale droite :



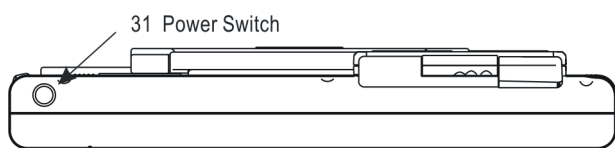
11	<b>Slot disque dur externe:</b> 2.5" 16G Solid State Drive (SSD)
12	<b>PCI Express Card/34 Slot:</b> PCI Express Card/34
13	<b>Network Jack (RJ45):</b> Interface cable ethernet .

## Vue latérale gauche :



21	<b>Prise externe microphone:</b> Pour l'enregistrement vocale un microphone supplémentaire peut être ajouté.
22	<b>Prise externe pour casque:</b> Pour connecter un casque audio à l'iQ320.
23	<b>Ports USB 2.0:</b> Permet le branchement des périphériques USB à l'iQ320, une souris et un clavier USB.
24	<b>DC-in Jack:</b> Branchez le DC (Direct Current) fin de l'adaptateur secteur dans cette prise d'alimentation externe et recharge de la batterie. Avant de brancher le cordon d'alimentation, vous devez d'abord vérifier que la tension d'alimentation externe est approprié pour votre zone géographique.
25	<b>Port VGA-Out:</b> Permet de connecter un externe (VGA) à l'affichage de l'écran iQ320.
26	<b>Styler :</b> Un styler est utilisé pour activer l'écran tactile et les fonctions de la même manière que d'une souris externe. Le styler est partiellement visible depuis le côté gauche de la iQ320 et peut être situé en le tirant de son logement sûr. N'utilisez que la pointe du styler pour interagir avec l'écran LCD pour éviter d'endommager la surface d'affichage.

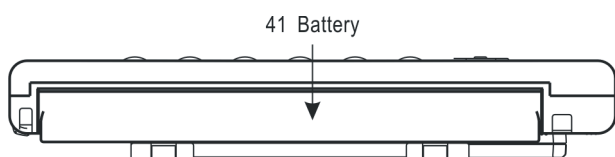
## Vue de dessus de l'IQ320



### 31 Bouton ON/OFF :

Bouton de marche / arrêt de l'IQ320.

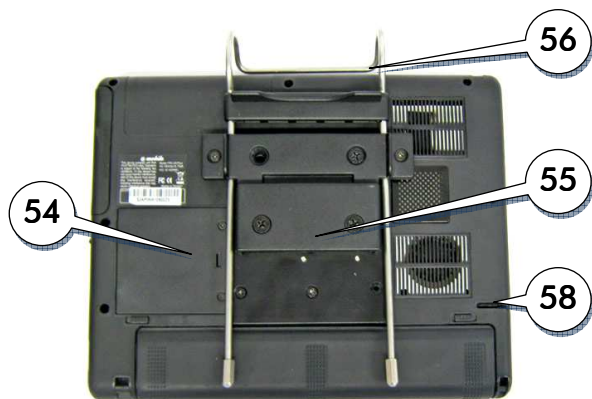
## Vue de dessous de l'IQ320



### 41 Batterie Pack:

A 6-cell 5200mAh Pack Batterie amovible Lithium-Ion est livrée en standard avec le iQ320. Chaque cellule est équipée d'un court-circuit, surcharge, une décharge excessive, plus de courant et la protection des abus.

## Vue arrière du IQ320



54 Emplacement pour carte SIM

55 ports d'accueil:

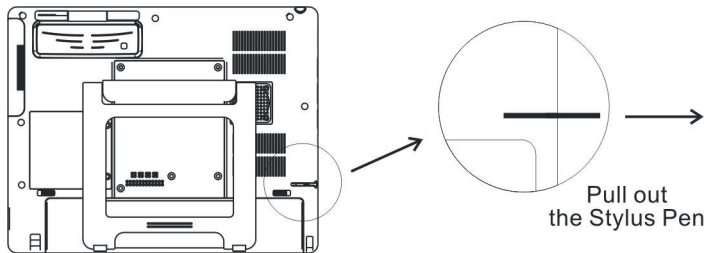
Le port du chargeur de batterie. Les ports USB de soutien les plus périphériques de la souris et un clavier USB.

56 de fixation pour le Volant

57 Exemple pour la tranche

57 Stylet

## 4.1 Fonction du stylet



Le stylet émule toutes les fonctions d'une souris standard et peut être aisément utilisé à la place d'une souris et un clavier standard. Le stylet se range dans un détenteur désigné sur le côté inférieur gauche de la iQ320. Insérez le stylet de retour dans le support après utilisation.

Mouse	Stylus pen	Function
Simple click	Simple toucher	Une simple impulsion pour sélectionner
Double click	Double toucher	Double click sur l'élément pour le lancer
Click droit	Appuyer et maintenir	Appuyer durant 3 sec pour afficher le menu
Dérouler	Dérouler	Appuyer et faire glisser le stylet

### IMPORTANT!

⚠ Toujours utiliser l'écran LCD tactile avec un stylet ou avec les doigts. Les objets pointus peuvent rayer et endommager la surface de l'écran.

## 4.2 Calibrer le stylet:

Le stylet est déjà calibré lors de la livraison. Toutefois, si des écarts dans la position de pointage sont observées, la position de pointage peut être corrigé en utilisant le programme eGalaxTouch.

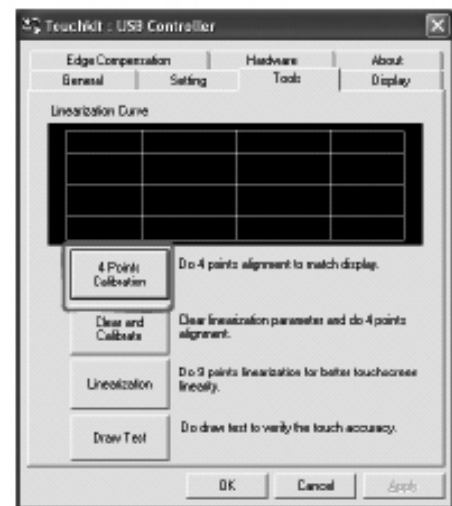
1. Sélectionnez Démarrer > Tous les programmes > eGalaxTouch > Configurer > Utilitaire (die Werkzeuge)
2. Dans l'onglet Outils, appuyez sur la calibration 4-point.
3. Appuyer sur le X clignotant avec le stylet car cela reste vert. L'étalonnage indiqué est respecté.

### Amélioration de la précision:

Si une correction plus exacte est nécessaire, vous pouvez corriger la position de pointage en utilisant les "9-point" ou "étalonnage en 25 points".

Sous l'onglet Mise sous linéarisation Style, sélectionnez l'entrée "9-point" ou «25-point», puis appuyez sur Accepter.

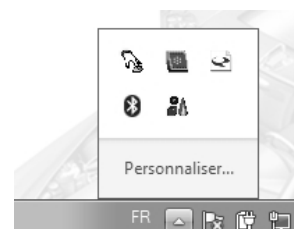
1. Sur l'onglet "Outils", appuyez sur "linéarisation". Plus le nombre, la plus précise de la correction.
2. Appuyer sur le symbole X qui s'affiche à l'écran et maintenez-le jusqu'à ce qu'il cesse de clignoter. Le symbole X s'affiche à plusieurs reprises en fonction du nombre de points sélectionnés.
3. Si la fenêtre de résultat de l'étalonnage est affiché, cliquez sur OK. La position de pointage du stylet est ensuite corrigé.



### 4.3 Utilisation du panneau avant Hot Key Utility

Sélectionnez l'icône  Dans la barre des tâches

Hot Key Panel



### 4.4 Launch a Program via Lancer un programme via des panneaux primaires, secondaires et troisième

Appuyez sur l'icône deux fois pour lancer le programme.



#### Features of the Hot Key buttons

1	Démarrez le WOW! Programme des données de sauvegarde Voir le chapitre 6 de sauvegarde de données
2	Ouvrez l'Explorateur Windows
3	Ouvrez l'Explorateur Windows CenterInternet Mobil
4	Début du clavier virtuel
5	Démarrer MS WordPad
6	Démarrer le simulateur
7	Déplacer / Sélectionner un article
8	Déplacer / Sélectionner un article
9	Confirmation de sélection
10	Déplacer / Sélectionner un article
11	Déplacer / Sélectionner un article

#### Navigation dans le BIOS, le mode DOS

Dans le tableau récapitulatif ci-dessous est décrit l'affectation des touches qui est nécessaire pour la navigation dans le système BIOS en mode DOS.

Boutons	Function clavier	Description de l'utilitaire BIOS
1	<Delete>	démarrer CMOS Setup Utility
2	<Y>	"Yes" Confirmation
3	<N>	"No" Confirmation
4	<PgDn>	Changer valeur
5	<PgUp>	Changer Valeur
6	<Esc>	Exit / Retour
7	<<-->	Sélection / Navigation
8	<↓>	Sélection / Navigation
9	<Enter>	Selection Confirmation
10	<↑>	Sélection / Navigation
11	<-->	Sélection / Navigation

## 5 Sauvegarde des données

Pour éviter une perte de données sur votre système et garantir une restauration du système sans perte, il est recommandé que vous effectuez une sauvegarde des données tous les jours. La sauvegarde des données peut et doit être lancée à chaque jour.

La sauvegarde des données peut être facilement réalisée en utilisant le "DataBackup" programme contenu dans le système.

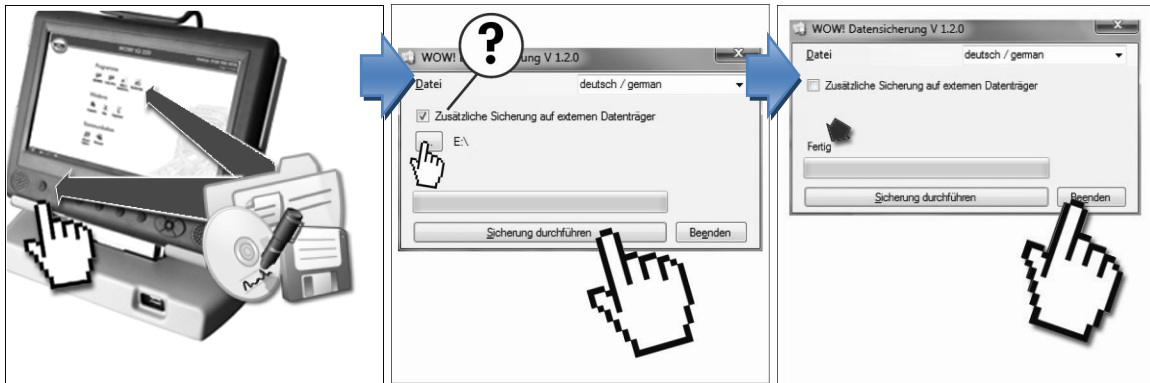
### La sauvegarde des données comprend:

- WOW! Enregistrement de logiciels
- Les paramètres du programme de la WOW! logiciel
- Les données stockées du module de mémoire.
- Plus de données de l'UA

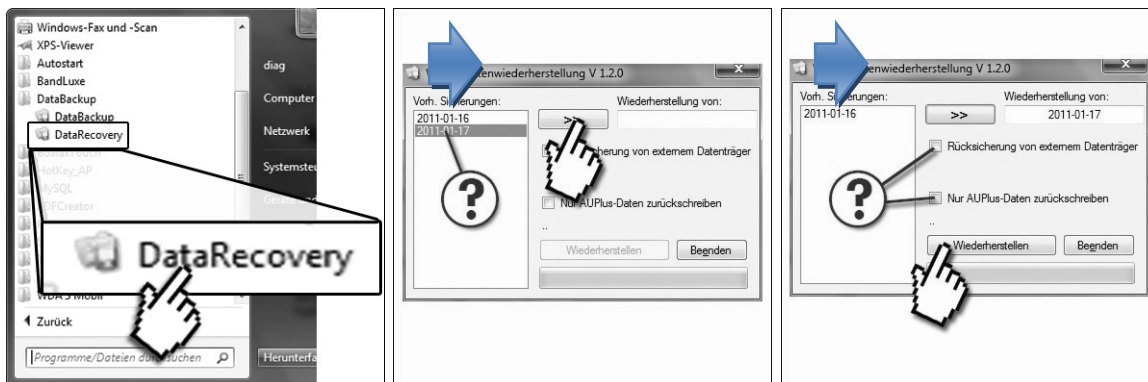
### NOTE!

La sauvegarde des données mis en place par WOW! ne comprend pas une sauvegarde des données du système d'exploitation, par exemple la suite des programmes installés et créés par l'utilisateur des données.

### 5.1 Les données de sauvegardes



### 5.2 La récupération manuelle de la sauvegarde des données



La sauvegarde sera dans le répertoire "D: / backup Diag" dossier.

### NOTE!

Les sauvegardes qui sont âgés de plus de 90 jours seront supprimées.

## 6 Récupération du système

Avec récupération du système que vous pouvez rétablir les paramètres du système obtenu la livraison. Cela vous permet de corriger différents problèmes qui ont surgi, par exemple, à la suite de logiciels mal installé auprès de fournisseurs tiers ou similaires.

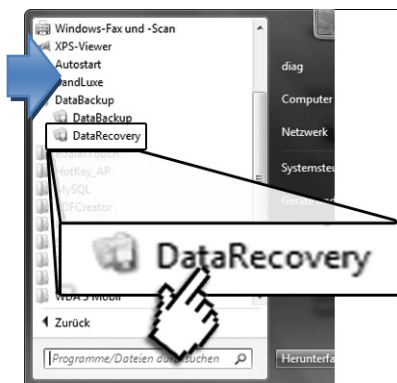
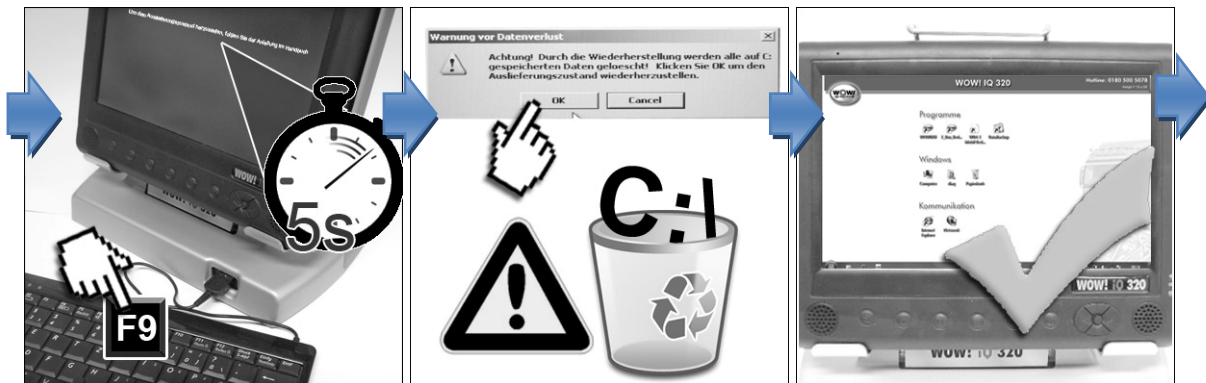
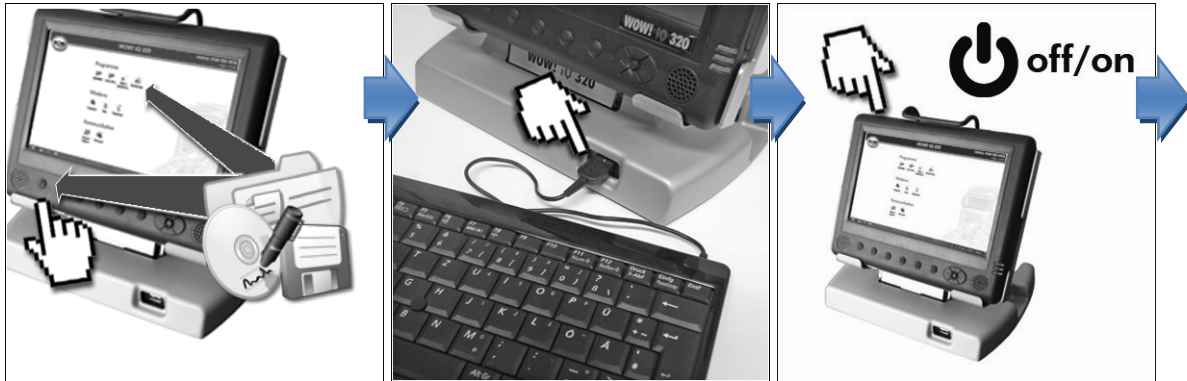
Le WOW! logiciel reste inchangée lors de la récupération du système. Le WOW! statut de mise à jour et vos enregistrements sont conservés.

### IMPORTANT!

⚠ Effectuer une sauvegarde manuelle des données avant de commencer la restauration du système. Voir la partie de sauvegarde de données.

### NOTE!

📌 Un clavier USB standard est absolument essentiel afin d'effectuer les étapes suivantes. Connectez ce clavier à l'iQ320.




---


## 7 Connexions et accessoires

### 7.1 Connection via WLAN

Cette section décrit comment une connexion à un point d'accès est mis en place. Après une connexion à un point d'accès a été mis en place, vous pouvez accéder au réseau.

#### **NOTE!**

 De plus amples informations sur la configuration, par exemple, détails de la clé réseau (clé de chiffrement), est disponible auprès de votre administrateur réseau

1. Cliquez sur le symbole pour Wireless Network Connections  dans la barre des tâches.
2. Les réseaux actifs sont recherchés et signalés.
3. Sélectionnez un point d'accès de mettre en place une connexion et cliquez sur Connect. Si une clé réseau est configuré pour un point d'accès avec lequel une connexion doit être établie, le champ de dialogue pour entrer la clé réseau est affichée. Saisissez la clé réseau dans le domaine de dialogue et cliquez sur le bouton Connexion.
4. Si aucune clé de réseau a été défini pour un point d'accès sélectionné, cliquez sur le bouton Connecter pour afficher le champ de message d'alerte. Dans ce domaine, cliquez sur Connecter une fois de plus.
5. Si un message s'affiche indiquant que la connexion au point d'accès existe, vous pouvez accéder au réseau.



### 7.2 Connexion à un réseau local (LAN)

Les utilisateurs peuvent se connecter aux réseaux locaux (LAN). LAN aux utilisateurs d'accéder aux ressources réseau, tels que des imprimantes et des serveurs de fichiers sur le réseau de l'entreprise, et peut-être à l'Internet.

#### **Pour vous connecter à un réseau local:**

1. Vérifiez que le réseau local existant en charge Ethernet 10Base-T (10 Mbps), 100 Base-T (10 Mbps) ou 1000 Base-TX (100 Mbps) des connexions
2. Branchez le câble LAN (non fourni) dans le réseau intégré Jack (port LAN). Le câble doit avoir un connecteur RJ-45.
3. Windows détecte et configure automatiquement une connexion LAN. Pour modifier les paramètres, ouvrez Connexions réseau et accès à distance dans le Panneau de configuration

Voir l'aide de Windows pour des informations sur la configuration et l'utilisation de connexions LAN. Contactez l'administrateur du réseau pour des informations réseau.



---

## 8 Protéger et maintenir

### Prendre soin de vos IQ320

**Pour garantir une longue vie au iQ320 et pour s'assurer qu'il fonctionne de façon optimale, une attention particulière aux lignes directrices suivantes entretien recommandé.**

#### Soins de routine :

Suivez ces conseils pour garder la iQ320 fonctionne correctement:

- Ne tentez pas de démonter ou de modifier les iQ320 en aucune façon.
- Ne rien placer sur le dessus de l'appareil ou son écran LCD pour éviter d'endommager l'écran.
- Évitez d'utiliser et de stocker les iQ320 dans des endroits où des interférences statiques ou électrique peut endommager dans les composants internes.
- Évitez d'utiliser et de stocker les iQ320 dans des endroits exposés à des variations extrêmes de température, de la condensation susceptible, ou lumière directe du soleil.
- Maintenez l'appareil loin de l'humidité comme l'exposition à des liquides ou des précipitations.
- Ne faire fonctionner l'appareil avec la batterie installée, même si vous utilisez une alimentation externe. Cela assure la iQ320 auront la puissance suffisante pour maintenir et sauvegarder les données lorsqu'il est déconnecté de la source d'alimentation externe.
- Stocker l'appareil dans sa station d'accueil lorsqu'il n'est pas utilisé.

#### Entretien de la batterie:

- Ne pas chauffer, démonter ou de placer la batterie dans l'eau ou près d'un feu.
- Ne pas exposer la batterie à des forces inhabituelles telles que le frappant, on marche dessus ou en le déposant.
- Ne tentez pas d'ouvrir ou de réparer la batterie.
- Ne remplacez la batterie par un modèle identique ou l'un de design compatible.

#### Prendre soin de l'adaptateur secteur:

- Veillez à utiliser uniquement l'adaptateur secteur fourni fournis avec ce produit ou une option compatible auprès du fabricant. D'autres adaptateurs peuvent causer des dommages à l'iQ320 et ne seront pas couverts par la garantie.
- Saisir la fiche de l'adaptateur et non sur le cordon, lors du débranchement de l'adaptateur de la prise électrique.
- Si le cordon d'alimentation est endommagé (exposé ou dénudé, etc), le remplacer par un nouvel adaptateur secteur. L'aide d'un cordon endommagé peut provoquer un choc électrique et peut entraîner un incendie.
- Mettez hors tension et débranchez l'adaptateur secteur de la iQ320 avant de le débrancher de la prise électrique.

#### Prendre soin de l'écran tactile:

- Ne vaporisez jamais de liquides de toute nature directement sur l'écran d'affichage ou de permettre l'excès de liquide s'infiltrer dans le dispositif.
- Ne placez jamais rien sur l'écran d'affichage qui pourrait causer des dommages à l'affichage à cristaux liquides, par exemple, des boissons et des aliments.
- Ne jamais rayer la surface de l'écran LCD avec des objets tranchants ou endommager.
- Évitez d'exposer le iQ320 au soleil ou à un rayonnement ultraviolet excessif pendant une période prolongée de temps.
- Pour nettoyer l'extérieur de l'appareil, essuyez l'écran et le boîtier avec un chiffon doux et humidifié avec de l'eau. N'utilisez jamais de savon ou d'autres produits de nettoyage sur l'écran LCD. Il peut se décolorer le revêtement extérieur et de visibilité de l'écran dommages.

---

## 9 Informations importantes de sécurité

### 9.1 Elimination des piles.

**⚠ IMPORTANT!** Les piles et les produits contenant des piles qui ne peuvent pas être retirés ne doivent pas être éliminés du système de déchets réguliers.

Demandez à votre agent de service à la clientèle comment se débarrasser des batteries que vous n'avez plus besoin ou ne peut plus être rechargée.

Jetez les batteries usagées conformément aux règlements de votre région.

### 9.2 Câble d'alimentation.

Le câble d'alimentation fourni avec le ordinateur (connecteur du dispositif, câble flexible et connecteur pour prise murale) est conforme aux exigences pour l'utilisation dans le pays dans lequel vous avez acheté votre appareil.

Le câble d'alimentation à utiliser dans d'autres pays doivent satisfaire aux exigences des pays dans lesquels l'ordinateur est utilisé. De plus amples informations sur l'exigence réseau jeu de câbles peuvent être obtenus auprès de votre revendeur agréé, distributeur ou prestataire de services.

### 9.3 INFORMATION SYMBOLES



**L'élimination correcte de ce produit (déchets électroniques)**

**(Applicable dans les pays de l'Union européenne et d'autres pays européens avec un système de tri des déchets)**

L'identification sur le produit, ou la documentation d'accompagnement, précise que le produit ne doit pas être jetés avec les ordures ménagères à la fin de sa durée de vie.

S'il vous plaît se débarrasser de ce produit séparément des autres déchets pour prévenir les dommages à l'environnement ou la santé humaine par l'élimination des déchets non réglementée. Recycler le dispositif de promotion de la réutilisation efficace des ressources matérielles.

Les utilisateurs privés peuvent contacter le revendeur auprès duquel ils ont acheté le produit, ou les autorités responsables, pour savoir comment le dispositif peut être recyclé de manière respectueuse de l'environnement.

## 10 Specifications :

<b>Specifications et caractéristiques standard</b>																									
Processeur	INTEL ATOM N270 Processor 1.6 G																								
Chipset	INTEL 945GSE (Integrated North & South bridge)																								
Operating System	Microsoft® Windows®7 Embedded Option: Linux / WIN CE																								
System BIOS	AWARD BIOS																								
Memory	2G DDR II DRAM 200 pin (533-MHz / MAX 2G)																								
Ecran	8.9-inch TFT (1024x600) LCD Touch Panel Simulation to 1024x768 by Hot Key LED Back Light / Sunlight Readable																								
Pointing Device	Ecran tactile + stilet																								
Storage	64G Solid State Drive (SSD)Option: 2.5" 160-GB SATA Hard Drive																								
Communication	10/100/1000 Mbps Base-T Ethernet LAN																								
Wireless Connection	Wireless LAN : IEEE 802.11b+g Option : IEEE 802.11b+g+n Integrated Bluetooth®																								
Multimedia	Microphone interne et deux haut-parleurs (HD Audio Sound à bord, 24 bits stéréo, Full Duplex) Volume externe de marche / arrêt par clé de réglage.																								
Battery	6-cell 5200mAh Removable Lithium-Ion Battery Pack. Short circuit, over-charge, over-discharge, over-current and abuses protected.																								
Power Supply	AC Adaptater (175g / AC Input 100~240V/50/60Hz - 2 Pin Inlet 8-Shape / DC Output 16V-3.75A/ 5.5x2.5x10 S Type) includes Power Cord.																								
Included Accessories	Stylus pen, panel cloth, power cord and adapter.																								
Interfaces	<table border="0"> <tr> <td>RJ45 Port</td> <td>Ethernet LAN</td> </tr> <tr> <td>3x USB 2.0 Ports</td> <td>Series A Connectors</td> </tr> <tr> <td>PCI Express Card/34 Slot</td> <td>PCI Express Card/34</td> </tr> <tr> <td>External Microphone In Port</td> <td>2.5mm Receptacle</td> </tr> <tr> <td>External Headphone</td> <td>2.5mm Receptacle</td> </tr> <tr> <td>VGA Port</td> <td>D-Sub 15 pin</td> </tr> <tr> <td>DC Power In</td> <td>2.5mm Center Pin</td> </tr> <tr> <td colspan="2">LED Status Indicators :</td> </tr> <tr> <td>HDD LED (Orange)</td> <td>Flashing – Disk Accessing</td> </tr> <tr> <td>Battery LED (Green)</td> <td>Off – Battery Available</td> </tr> <tr> <td></td> <td>Solid – Battery Charging</td> </tr> <tr> <td>Power LED (Blue)</td> <td>Solid – System Powered On</td> </tr> </table>	RJ45 Port	Ethernet LAN	3x USB 2.0 Ports	Series A Connectors	PCI Express Card/34 Slot	PCI Express Card/34	External Microphone In Port	2.5mm Receptacle	External Headphone	2.5mm Receptacle	VGA Port	D-Sub 15 pin	DC Power In	2.5mm Center Pin	LED Status Indicators :		HDD LED (Orange)	Flashing – Disk Accessing	Battery LED (Green)	Off – Battery Available		Solid – Battery Charging	Power LED (Blue)	Solid – System Powered On
RJ45 Port	Ethernet LAN																								
3x USB 2.0 Ports	Series A Connectors																								
PCI Express Card/34 Slot	PCI Express Card/34																								
External Microphone In Port	2.5mm Receptacle																								
External Headphone	2.5mm Receptacle																								
VGA Port	D-Sub 15 pin																								
DC Power In	2.5mm Center Pin																								
LED Status Indicators :																									
HDD LED (Orange)	Flashing – Disk Accessing																								
Battery LED (Green)	Off – Battery Available																								
	Solid – Battery Charging																								
Power LED (Blue)	Solid – System Powered On																								
Mobility	Dimensions : 240mm x 190mm x 26mm																								
Environment Specifications	temperature d'utilisation: -10° to 40°C (14° to 104°F) Temperature de stockage : -20° to 75°C (-4° to 167°F)																								
Certification du System	FCC / CE / CB																								

## Déclaration de conformité:



Würth Online World GmbH  
D-74650 Künzelsau  
Telefon (07940) 15 1770  
Telefax (07940) 15 3299  
www.wow-portal.com  
info@wow-portal.com



### Declaration of conformity

We, Würth Online World GmbH (WOW), D-74653 Künzelsau, Germany declare that the following equipment has been tested by Bureau Veritas Consumer Products Services (H.K.) Ltd. and found compliance with the requirement limits of applicable standards. The test record, data evaluation and Equipment Under Test (EUT) configurations represented herein are true and accurate under the standards herein specified.

Equipment: Mobile Tablet PC  
Typ: iQ 320  
Test Model No.: TPC-2A Plus  
Applicant: i-Mobile Technologie Corporation Taiwan  
Test Report No.: FD980611A09

#### Applied harmonized standards:

EN 55022: 2006+A1: 2007, Class B	IEC 61000-4-2: 2001 ED.1.2
EN 61000-3-2: 2006 (refer to Note* below)	IEC 61000-4-3: 2006+A1: 2007 ED.3.0
EN 61000-3-3: 1995+A1: 2001+A2: 2005	IEC 61000-4-4: 2004 ED.2.0
EN 55024: 1998+A1: 2001+A2: 2003	IEC 61000-4-5: 2005 ED.2.0
	IEC 61000-4-6: 2006 ED.2.2
	IEC 61000-4-8: 2001 ED.1.1
	IEC 61000-4-11: 2004 ED.2.0

Note\*: The power consumption of EUT is 24.44W, which is less than 75W and no limits apply  
Therefore it is deemed to comply with EN 61000-3-2 without any testing.

Künzelsau, den 09.12.10

WOW! Würth Online World GmbH  
Schliffenstraße Falkhof  
D-74653 Künzelsau

  
Mario Weiss  
Managing director



Würth Online World GmbH  
D-74650 Künzelsau  
Telefon (07940) 15 1770  
Telefax (07940) 15 3299  
www.wow-portal.com  
info@wow-portal.com

### FCC Declaration of conformity

We, Würth Online World GmbH (WOW), D-74653 Künzelsau, Germany declare that the following equipment has been tested by Bureau Veritas Consumer Products Services (H.K.) Ltd. and found compliance with the requirement limits of applicable standards. The test record, data evaluation and Equipment Under Test (EUT) configurations represented herein are true and accurate under the standards herein specified.

Equipment:	Mobile Tablet PC
Typ:	iQ 320
Test Model No.:	TPC-2A Plus
Applicant:	i-Mobile Technologie Corporation Taiwan
Test Report No.:	FD980611A09

Applied harmonized standards:

FCC Part 15, Subpart B, Class B  
CISPR 22: 1997, Class B  
ICES-003: 2004, Class B  
ANSI C63.4-2003

Künzelsau, den 09.12.10

WOW! Würth Online World GmbH  
Schliffenstraße Falkhof  
D-74653 Künzelsau

A handwritten signature in black ink, appearing to read "Mario Weiss".

Mario Weiss  
Managing director

---

**Assistance technique WOW!**

03 88 64 54 42

du lundi au vendredi

de 8h00 à 12h00

et

de 13h30 à 17h00

---

---